

ZARZADZENIE Nr 101/2011
WÓJTA GMINY SKOŁYSZYN
SZEFA OBRONY CYWILNEJ GMINY
z dnia 9 września 2011r.

w sprawie przygotowania i zapewnienia działania systemu wykrywania i alarmowania na terenie gminy Skołyszyn

Na podstawie art. 17 ust. 6 i 7 ustawy z dnia 21 listopada 1967 r. o powszechnym obowiązku obrony Rzeczypospolitej Polskiej /j.t. Dz. U. z 2004r. Nr 241, poz.2416 z późn. zm./, art. 19 ust. 2 i art. 20 ust. 1 pkt 3 ustawy z dnia 26 kwietnia 2007r. o zarządzaniu kryzysowym /Dz. U. Nr 89, poz. 590 z późn. zm./, § 3 pkt 6 rozporządzenia Rady Ministrów z dnia 25 czerwca 2002r. w sprawie szczegółowego zakresu działania Szefa Obrony Cywilnej Kraju, szefów obrony cywilnej województw, powiatów i gmin /Dz. U. Nr 96, poz. 850/, § 4 pkt 1 lit d, § 7, § 10 ust. 1 rozporządzenia Rady Ministrów z dnia 16 października 2006r. w sprawie systemów wykrywania skażeń i właściwości organów w tych sprawach /Dz. U. nr 191, poz. 1415/ oraz „Wytycznych Szefa Obrony Cywilnej Kraju z dnia 17 grudnia 2010r. w sprawie ogólnych zasad przygotowania i zapewnienia działania systemu wykrywania i alarmowania (SWA) oraz systemu wczesnego ostrzegania o zagrożeniach (SWO) w województwach, powiatach i gminach”, zarządzenia Nr 38./2011 Starosty Jasielskiego – Szefa OC Powiatu Jasielskiego w sprawie przygotowania i zapewnienia działania systemu wykrywania i alarmowania na terenie powiatu jasielskiego zarządza się, co następuje:

§ 1.

1. W celu zapewnienia skutecznego wykrywania zagrożeń oraz ostrzegania i alarmowania ludności w czasie wprowadzenia stanów nadzwyczajnych oraz wyższych stanów gotowości obronnej państwa, tworzy się na obszarze gminy Skołyszyn system wykrywania i alarmowania (SWA) zwany dalej „gminnym SAW”.
2. W skład gminnego SWA wchodzi:
 - 1) Gminne Centrum Zarządzania Kryzysowego (GCZK);
 - 2) funkcjonujący w czasie pokoju w trybie ciągłym, gminny system wczesnego ostrzegania o zagrożeniach (SWO), zwany dalej „gminnym SWO”
 - 3) formacje SWA

§ 2.

1. Gminne SWO zapewnia uzyskiwanie i przekazywanie informacji o katastrofach naturalnych, awariach technicznych oraz innych sytuacjach kryzysowych generujących zagrożenia dla ludzi i środowiska, a także uruchamianie i realizację procedur ostrzegania i alarmowania w czasie pokoju.
2. W skład gminnego SWO wchodzi:
 - 1) Kierownik Gminnego Ośrodka Pomocy Społecznej
 - 2) Kierownik Gminnego Zakładu Gospodarki Komunalnej
 - 3) Dyrektorzy Zespołu Szkół i Szkół Podstawowych
 - 4) Kierownik Samodzielnego Publicznego ZOZ
 - 5) Kierownik Posterunku Policji
 - 6) Komendant Gminny Związku OSP RP oraz podległe jednostki OSP
 - 7) Ochrona Mienia „Exodus”
 - 8) FA „Jafar”
 - 9) PPHU „Centrum”
 - 10) ZPOW „Vortumnus”
 - 11) Zakład Cukierniczy „Keks”
3. Szczegółowa struktura organizacyjna oraz zasady działania gminnego SWO, zostaną określone odrębnym zarządzeniem Wójta Gminy Skołyszyn – Szefa OC Gminy.

§ 3.

1. Gminny SWA wchodzi w skład:
 - 1) powiatowego systemu wykrywania i alarmowania, nad którym nadzór i funkcje koordynacyjne nad działaniem sprawuje Starosta Jasielski przy pomocy Powiatowego Ośrodka Analiz i Alarmowania (POADA);
 - 2) systemu powszechnego ostrzegania wojsk i ludności cywilnej o zagrożeniu uderzeniami z powietrza nadzorowanego przez Ministra obrony narodowej oraz Ministra Spraw Wewnętrznych i administracji za pośrednictwem Szefa Obrony Cywilnej Kraju.
2. Do głównych zadań gminnego SWA realizowanych na obszarze gminy w ramach systemu, o których mowa w ust. 1 pkt.1 należy:
 - 1) monitorowanie, wykrywanie i rozpoznawanie skażeń, umożliwiające natychmiastowe stwierdzenie wzrostu poziomu skażeń w oparciu o standardy i normy krajowe;
 - 2) ostrzeganie i alarmowanie ludności i Sił zbrojnych Rzeczypospolitej Polskiej o skażeniach;
 - 3) przygotowanie zaleceń postępowania ochronnego w odniesieniu do ludności i środowiska;
3. Do głównych zadań gminnego SWA realizowanych na obszarze gminy w ramach systemu, o których mowa w ust. 1 pkt.2 należy:
 - 1) ostrzeganie i alarmowanie ludności o zagrożeniach, o których mowa w pkt.1
 - 2) zapewnienie obiegu informacji o zagrożeniach, o których mowa w pkt.1
4. Gminny SWA oprócz zadań określonych w ust. 2 i 3, realizuje zadania postawione przez centralne organy administracji rządowej, wynikające z bieżącej sytuacji kryzysowej na obszarze Rzeczypospolitej Polskiej.

§ 4.

1. Nadzór nad funkcjonowaniem i koordynacją działania gminnego SWA zapewniają:
 - 1) Wójt Gminy Skołyszyn – Szef Obrony Cywilnej;
 - 2) Gminne Centrum Zarządzania Kryzysowego (GCZK);

§ 5

1. Do formacji SWA, o których mowa w § 1 ust. 2 pkt 3 na poziomie gminnym należy:
 - 1) drużyna wykrywania i alarmowania (dwa) – tworzona przez Wójta Gminy – Szefa OC gminy (*zadania i strukturę dwa określa załącznik nr 1 do zarządzenia*);
 - 2) drużyna alarmowania (dwa) – tworzona przez Wójta Gminy – Szefa OC gminy (*zadania i strukturę dwa określa załącznik nr 2 do zarządzenia*);
 - 3) drużyny wykrywania zagrożeń (dwz) – tworzone przez kierowników podmiotów stwarzających zagrożenie dla ludzi i środowiska w przypadku awarii (*zadania i strukturę dwz określa załącznik nr 3 do zarządzenia*)
2. Drużyny wykrywania zagrożeń (dwz), o których mowa w ust.1 pkt 3 mogą być tworzone przez kierowników podmiotów w porozumieniu z Wójtem Gminy – Szefem OC Gminy Skołyszyn, stosownie do potrzeb wynikających z oceny zagrożenia.
3. Stany ilościowe formacji SWA określa Szef OC Gminy oraz kierownicy podmiotów, kierując się możliwością skompletowania (nadania przydziałów organizacyjno – mobilizacyjnych) obsad osobowych formacji oraz potrzebami zapewnienia skutecznego ich działania, wynikającymi z lokalnej specyfiki zagrożeń.

§ 6

1. Formacje SWA są tworzone jako formacje obrony cywilnej osiągnące gotowość do działania w czasie:
 - 1) 4 – 6 godzin przy ukończeniu 50% obsady osobowej;
 - 2) 12 – 16 godzin przy ukończeniu 90% obsady osobowej od chwili wydania zarządzenia o rozwinięciu.

2. Formacje SWA po rozwinięciu wykonują zadania w trybie dyżurów.

§ 7

1. Gminny SWA jest rozwijany w przypadku wprowadzenia stanów nadzwyczajnych, wyższych stanów gotowości obronnej państwa (czasu kryzysu i czasu wojny) oraz w celu przeprowadzenia ćwiczeń i treningów, na czas trwania tych stanów oraz przedsięwzięć szkoleniowych.
2. Rozwinięcie gminnego SWA w sytuacjach, o których mowa w ust. 1 następuje w drodze zarządzenia właściwego terenowego szefa obrony cywilnej, stosownie do zaistniałej sytuacji lub planowanego przedsięwzięcia szkoleniowego, w szczególności:
 - 1) Starosty Jasielskiego – Szefa OC Powiatu na obszarze co najmniej dwóch gmin lub całego powiatu;
 - 2) Wójta Gminy – Szefa OC Gminy Skołyszyn
3. Szef obrony cywilnej gminy, składa informacje właściwemu terenowemu szefowi obrony cywilnej wyższego szczebla o fakcie rozwinięcia SWA na administrowanym terenie, w przypadku gdy rozwinięcie nie jest realizowane na podstawie zarządzenia szefa obrony cywilnej wyższego szczebla.
4. W sytuacjach, o których mowa w ust. 1, podmioty wchodzące w skład gminnego SWO, będącego integralną częścią SWA, realizują zadania przewidziane w sytuacji normalnej oraz stawiane przez właściwych terenowych szefów obrony cywilnej, wynikające z rozwoju sytuacji kryzysowej oraz planów ćwiczeń i treningów na administrowanym terenie.

§ 8

Włączenie jednostki organizacyjnej (podmiotu) do gminnego SWA w ramach SWO i/lub nałożenie obowiązku tworzenia formacji SWA, nie powoduje zmian w zakresie jego dotychczasowej podległości i zadań wynikających z obecnie obowiązujących aktów prawnych, w szczególności: ustaw i aktów wykonawczych oraz właściwych regulacji resortowych.

§ 9

1. Do ostrzegania i alarmowania ludności o zagrożeniach na obszarze gminy należy wykorzystać:
 - 1) radiowy system włączania syren ze stanowiska GCZK w remizie OSP Skołyszyn;
 - 2) syreny alarmowe zainstalowane w remizach OSP i zakładach pracy;
 - 3) internetowe platformy komunikacji społecznej
 - 4) platformę „Alert SMS”
 - 5) urządzenia nagłaśniające na pojazdach jednostek OSP i Policji
2. W przypadku użycia narzędzi, o których mowa w ust.1 pkt 1,2 obowiązują sygnały alarmowe określone w rozporządzeniu Rady Ministrów z dnia 16 października 2006r. w sprawie systemu wykrywania skażeń i właściwości organów w tych sprawach, z uwzględnieniem zapisu zawartego w ust.3.
3. Doprecyzowuje się zgodnie z zapisami § 12 ust. 2 Wytycznych szefa Obrony Cywilnej Kraju z dnia 17 grudnia 2010r. w sprawie ogólnych zasad przygotowania zapewnienia działania systemu wykrywania i alarmowania (SWA) oraz systemu wczesnego ostrzegania o zagrożeniach (SWO) w województwach, powiatach i gminach, sposobów ogłaszania alarmu o skażeniach – w brzmieniu: „przerwany modulowany dźwięk syreny nadawany przez czas trzech minut”.

§ 10

Zasady wykorzystania rozgłośni radiowych i stacji telewizyjnych w procesie ostrzegania i alarmowania społeczeństwa o zagrożeniach należy regulować na podstawie porozumień zawieranych między szefem obrony cywilnej gminy a kierownictwem podmiotów będących ich właścicielami.

§ 11

1. Obieg informacji o zagrożeniach odbywa się w ramach systemu zarządzania kryzysowego przy wykorzystaniu: Radiowej Sieci Zarządzania Wojewody, radiowej sieci OSP oraz środków łączności przewodowej i służbowej telefonii komórkowej.
2. Proces pozyskiwania i wymiany informacji o zagrożeniach na wszystkich poziomach jest koordynowany przez centra zarządzania kryzysowego.
3. Informacje dotyczące zagrożeń oraz uruchamianie i realizowanie procedur ostrzegania i alarmowania, w szczególności emisji sygnałów alarmowych OC i komunikatów ostrzegawczych mają priorytet w stosunku do innych informacji przekazywanych w systemach łączności będących w dyspozycji gminnego SWA.

§ 12

1. Zobowiązuje Sekretarza Urzędu do:
 - 1) zabezpieczenia warunków lokalowych, technicznych oraz socjalnych niezbędnych do skutecznego działania formacji po rozwinięciu;
 - 2) nadzoru w trakcie bieżącej działalności i koordynowanie całokształtu spraw związanych z organizowaniem gminnego SWA, zgodnie z zapisami zarządzenia.
2. Zobowiązuje Inspektora ds. zarządzania kryzysowego, obrony cywilnej i spraw obronnych do:
 - 1) bieżącej aktualizacji stanów osobowych drużyny wykrywania i alarmowania oraz drużyn alarmowania;
 - 2) stałego utrzymywania gotowości do działania formacji poprzez realizację procesu szkoleniowego, wg. planów opracowanych na wyższym szczeblu oraz własnych;
 - 3) opracowania planów działania formacji zgodnie z załącznikiem nr 4 do zarządzenia.

§ 13

Traci moc Zarządzenie Wójta Gminy Skołyszyn – Szefa Obrony Cywilnej Nr 140/2006 z dnia 29 grudnia 2006r. w sprawie organizacji i zasad funkcjonowania systemu wykrywania i alarmowania (SWA) na terenie Gminy Skołyszyn.

§ 14

Zarządzenie wchodzi w życie z dniem podpisania.

WÓJT
mgr Zienow Szura

Zadania drużyny wykrywania i alarmowania

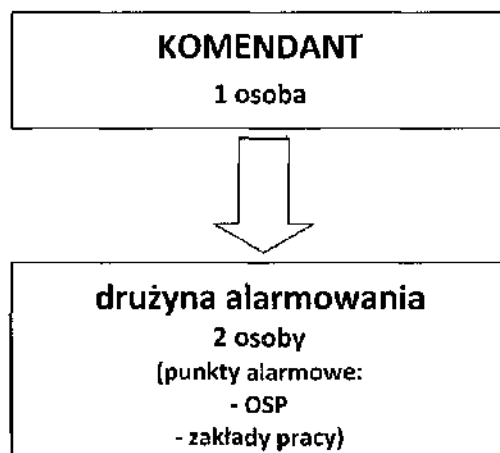
1. Zbieranie i opracowywanie danych o sytuacjach kryzysowych generujących zagrożenia dla ludzi i środowiska na obszarze gminy, w szczególności o skażeniach, zakażeniach, napromieniowaniu, uderzeniach broni masowego rażenia (NBC).
2. Wypracowanie wniosków do decyzji Wójta Gminy – Szefa OC gminy w zakresie prowadzenia działań ratowniczych i ochronnych, stosownie do rodzaju i skali zagrożeń na obszarze gminy.
3. Ostrzeganie i alarmowanie mieszkańców gminy przy użyciu scentralizowanych systemów alarmowych oraz za pośrednictwem drużyn alarmowania (dral) na sołeckich i zakładowych punktach alarmowych.
4. Opracowywanie i przekazywanie do lokalnych środków masowego przekazu komunikatów ostrzegawczych dla mieszkańców gminy o zbliżających i zaistniałych zagrożeniach oraz sposobach postępowania.
5. Prowadzenie rozpoznania przez sekcję rozpoznania (patrol) zaistniałych zagrożeń, w szczególności pobieranie i przekazywanie do powiatowego plutonu analiz laboratoryjnych próbek komponentów środowiska (gleby, wody) oraz żywności.
6. Utrzymywanie sprawnej łączności oraz prowadzenie wymiany informacji z podległymi i nadrzędnymi elementami SWA, w szczególności z:
 - 1) POADA i PCZK;
 - 2) Gminnymi drużynami alarmowania (dral) na sołeckich i zakładowych punktach alarmowych;
 - 3) drużynami wykrywania i alarmowania (dwa) oraz centrami zarządzania kryzysowego sąsiednich gmin.
7. Koordynowanie wraz z Gminnym Centrum Zarządzania Kryzysowego, procesu obiegu informacji o zagrożeniach oraz uruchamiania (realizacji) procedur ostrzegania i alarmowania miejscowej ludności.
8. Wykonywanie doraźnych zadań stawianych przez Wójta Gminy – Szefa OC gminy, adekwatnie do rozwoju sytuacji kryzysowej.

WÓJT
mgr Zenon Szura

Zadania drużyny alarmowania (dral)

1. Fizyczne uruchamianie, po otrzymaniu polecenia od komendanta gminnej drużyny wykrywania i alarmowania (dwa), syren alarmowych w celu emisji właściwego sygnału alarmowego OC, adekwatnie do rodzaju zagrożenia.
2. Utrzymywanie stałej łączności z gminą dwa oraz Gminnym Centrum Zarządzania Kryzysowego.
3. Prowadzenia rejestru ogłaszanych sygnałów alarmowych OC.

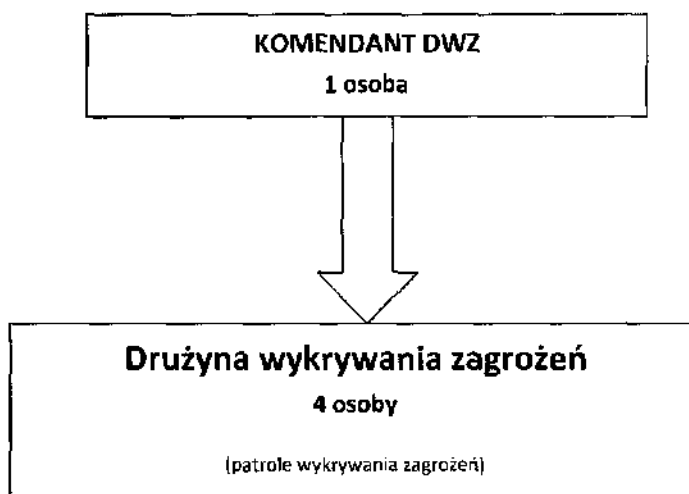
DRUŻYNA ALARMOWANIA (dral)



WOJT
mgr Zenon Szura

Zadania drużyny wykrywania zagrożeń

1. Prowadzenie rozpoznania zaistniałych zagrożeń ludzi i środowiska na obszarze działania przez patrole wydzielone ze składu drużyny.
2. Pobieranie próbek materiałów skażonych, wstępne określenie rodzaju i stopnia skażenia oraz przekazywanie tych danych i próbek do powiatowego plutonu analiz laboratoryjnych.
3. Określenie warunków atmosferycznych w przyziemnej warstwie powietrza i przekazanie ich do Powiatowego Ośrodka Analiz i Alarmowania (POADA) na potrzeby prognozowania stref skażeń chemicznych, promieniotwórczych i biologicznych.
4. Utrzymywanie sprawnej łączności oraz prowadzenie wymiany informacji za pomocą mobilnych środków łączności przez patrole wydzielone ze składu drużyny z POADA (PCZK).
5. Przekazywanie danych oraz wspieranie POADA w zakresie wypracowania wniosków i propozycji do decyzji starosty – szefa obrony cywilnej powiatu dot. przeciwdziałania skutkom zaistniałych zagrożeń na administrowanym terenie.



WOJT
Lenka Saura

ZASADY SPORZĄDZANIA PLANÓW DZIAŁANIA W OBSZARZE FUNKCJONOWANIA SWA

1. Plany działania systemów wykrywania i alarmowania gminy oraz formacji SWA opracowuje się w formie opisowej.
2. Plan działania SWA gminy składa się z następujących elementów:
 - 1) ogólne zasady funkcjonowania SWA:
 - podstawy prawne;
 - zadania gminnego SWA
 - struktura organizacyjna gminnego SWA
 - 2) harmonogram osiągania gotowości do działania gminnego SWA;
 - 3) zestawienie zbiorcze formacji SWA;
 - 4) zestawienie zbiorcze systemów alarmowych;
 - 5) wykaz i dane teleadresowe osób odpowiedzialnych za funkcjonowanie (rozwijanie) gminnego SWA;
 - 6) wykaz i dane teleadresowe jednostek organizacyjnych szczebla gminnego oraz odpowiednio wyższego;
 - 7) schemat obiegu informacji (łączności) w gminnym SWA.
3. Plan działania SWA gminy zatwierdza – Wójt Gminy – Szef obrony cywilnej.
4. Plan formacji SWA składa się z następujących elementów:
 - 1) Struktura organizacyjna i zadania formacji;
 - 2) Imienna obsada formacji wraz z danymi teleadresowymi;
 - 3) Plan powiadamiania członków formacji (w czasie i po godzinach pracy);
 - 4) Harmonogram osiągania gotowości do działania formacji;
 - 5) Zestawienie elementów współdziałających na poszczególnych szczeblach;
 - 6) Wykaz osób odpowiedzialnych za funkcjonowanie formacji (dane teleadresowe);
 - 7) Dane wynikające ze specyfiki zadań realizowanych przez formację w ramach SWA oraz zadań wykonywanych przez jednostkę organizacyjną (podmiot) na bazie, której jest utworzona.
5. Plany działania formacji SWA zatwierdzają:
 - 1) Szef Obrony Cywilnej Gminy – formacja gminna SWA;
 - 2) Kierownicy zakładów pracy – formacje zakładowe SWA.

WÓJT
mgr Zenon Szura